

# INTEGRIERUNG VISION-X CANON 4.7

# INEOS GRENADIER



# INEOS GRENADIER

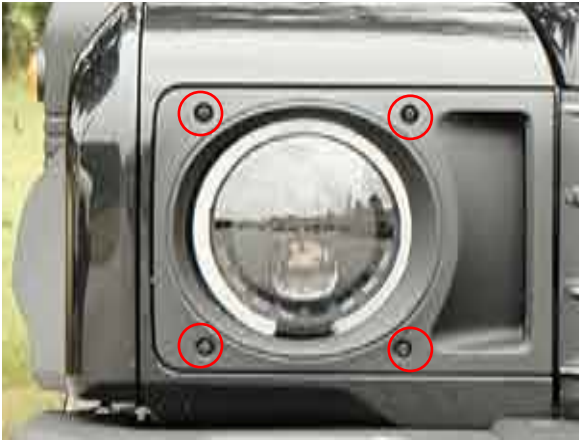
## EINBAU CANON 4.7 :

Im Kit zu finden.

- 2 Vision-X 4.7 Canon
- 2 Umrandungen aus eloxiertem Aluminium
- 2 Halterungen aus Edelstahl
- 1 Relaishalterung
- Verkabelung und Relais
- Schrauben
- Schablone zum Ausschneiden

Einbau durchgeführt auf einem Ineos Grenadier 2023 ( Diesel )

## 1 - Ausbau der Scheinwerfereinfassungen



Entfernen Sie die 4 Schrauben der Abdeckungen um die Scheinwerfer herum, lösen Sie die Kunststoffe, indem Sie von der Seite des Kühlergrills nach außen ziehen.

## 2 - Ausbau der Seitenabdeckungen



Entfernen Sie die Schrauben (4 pro Seite) der beiden Abdeckungen links und rechts des Kühlergrills, die sich an den Kotflügeln hochziehen. Heben Sie das Teil leicht von unten an und ziehen Sie es nach vorne. Das Teil wird von zwei Clips an der Oberseite des Flügels gehalten. Wenn Sie das Teil zu sich heranziehen, sollte es mit den Clips zusammenkommen.

## 3 - Abbau des Kühlergrills

3.1 : Entfernen Sie die 2 Schrauben unten am Kühlergrill hinter der Stoßstange und die 4 Schrauben in der Zierleiste des Kühlergrills.



3.2 : Entfernen Sie die 6 Schrauben (3 links, 3 rechts), mit denen der Kühlergrill auf beiden Seiten befestigt ist, sowie die obere Schraube, mit der der Kühlergrill an den Kotflügeln befestigt ist.



3.3 : Ziehen Sie die Clips der Motorhaubendichtung mit einem Hebel aus dem Kühlergrill heraus.

3.4 : Entfernen Sie die 4 kleinen Plastikschrauben / -clips, die die Oberseite des Kühlergrills halten.



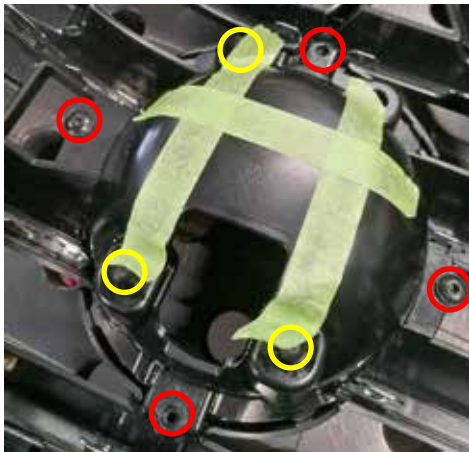
3.5 : Ziehen Sie die Stecker ab und entfernen Sie den Kühlergrill.

## 4 : Ausbau der originalen Fernscheinwerfer

4.1 : Entfernen Sie die 8 Schrauben (4 auf jeder Seite), mit denen die Rahmen der langen Spannweite befestigt sind.

4.2 : Drücken Sie mit einer Zange auf die drei kleinen Gumminoppen, die den Originalscheinwerfer in seiner Position halten. Wenn Sie diese Ergo-Stifte zusammendrücken, sollte sich der Scheinwerfer aus seiner Halterung lösen.

4.3 : Entfernen Sie die Gummistifte aus ihren Plätzen.



ROT: Schrauben und Muttern  
GELB: Gummistifte



4.4 : Ausschneiden des Rückteils

Schneiden Sie die Rückseite des Scheinwerfers mit einem kleinen Druckluftschleifer oder einem anderen Werkzeug zum Schneiden von Kunststoff aus.

Folgen Sie dabei der mitgelieferten Schablone. (Rund mit einem Durchmesser von 80 mm, der auf der unteren Öffnung zentriert werden muss).

## 5 : Vorbereitung des VisionX-Scheinwerfers

5.1 : Entfernen Sie mit einem Inbus die vier Schrauben, mit denen die ursprüngliche Umrandung der 4,7-Kanone befestigt ist. Ersetzen Sie diese durch die eloxierte Aluminiumumrandung.

Verwenden Sie die kleinen Dichtungen und die Originalschrauben des VisionX-Scheinwerfers wieder.

5.2 : Entfernen Sie die Originalhalterung des VisionX-Scheinwerfers und ersetzen Sie sie durch die Edelstahlhalterung, indem Sie die Schrauben aus dem Originalsatz wiederverwenden.

Cerclage modifié



Fixation Inox



## 6 : Einbau des Scheinwerfers Vision-x

6.1 : Schneiden Sie entsprechend der Schablone die Rückseite der Scheinwerferhalterung aus, um Platz für den VisionX-Scheinwerfer zu schaffen.

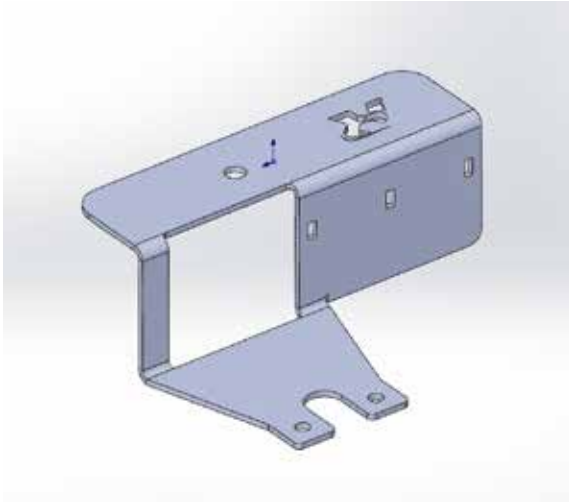
6.2 : Setzen Sie den Vision-X Scheinwerfer an den ursprünglichen Ort der langen Reichweite.

6.3 : Befestigen Sie den Scheinwerfer an seinem Platz, indem Sie es in die vorhandenen Löcher einklemmen. Achtung, eine linke und eine rechte Halterung.

6.4 : Bringen Sie die originalen Fernscheinwerferrahmen mit den vier zuvor demontierten Schrauben wieder an, um die Montage der Scheinwerfer abzuschließen.

## 7 : Anschließen der Scheinwerfer

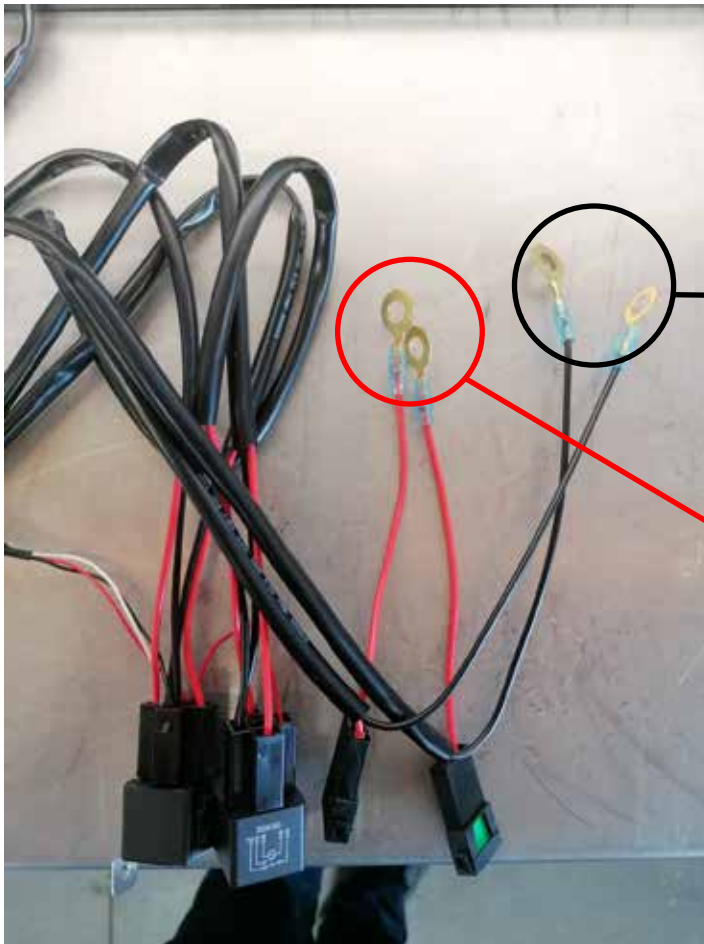
### 7.1 : Bereiten Sie die Relais-/Sicherungshalterung vor



Befestigen Sie die beiden Relais und die beiden Sicherungen an der Relaishalterung.

Dieser wird an der Befestigungsschraube des Flügels befestigt.

### 7.2 : Verwendung der Vision- X Verkabelung. Befestigen Sie die Kabelschuhe am 12-V-Punkt im Motorraum und an der Masse wie in der Abbildung unten gezeigt.



7.3 : Nehmen Sie die beiden Stecker von den Scheinwerfern und führen Sie sie hinter den rechten Frontscheinwerfer. Entfernen Sie das Plastikgitter vor dem Kühler und verlegen Sie die Kabel entlang des Aluminiumrahmens zum linken Scheinwerfer.

Verwenden Sie die Halterungen der Originalverkabelung, um die Vision-X Steckern zu befestigen.



7.4 : Schließen Sie den Schalter des VisionX-Kits an die ursprüngliche Fernbedienung an, um die ursprüngliche Fernbedienung des Fahrzeugs zu behalten.





## 7 : Wiedereinbau Front

Führen Sie die Schritte 1, 2 und 3 in umgekehrter Reihenfolge aus, um die verschiedenen Teile wieder zusammenzusetzen.



# SCHABLONEN

