

# Befestigungssatz für Alubox auf CargoBear

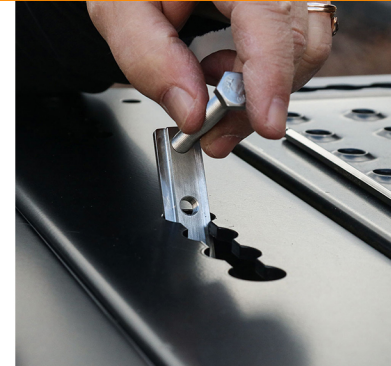
**1.**  
Pinself Sie alle  
Schrauben mit der  
mitgelieferten  
BMP-Paste ein.  
(Ausgenommen  
Einfädelschraube).



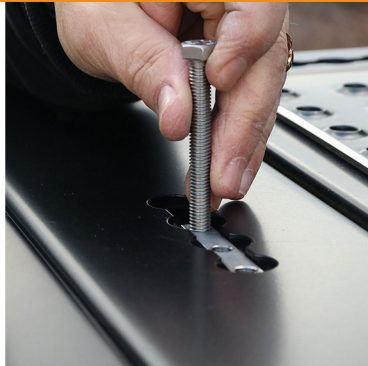
**2.**  
Schrauben Sie die  
Einfädelschraube  
in ein äußeres  
Loch im Nuten-  
stein.



**3.**  
Fädeln Sie den  
Nutenstein in die  
Befestigungs-  
schiene.



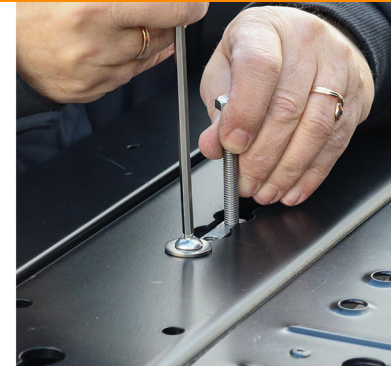
**4.**  
Halten Sie den  
Nutenstein mit der  
Einfädelschraube  
fest.



**5.**  
Dabei drehen Sie  
die kurze Schraube  
in den Nutenstein,  
um ihn zu sichern.



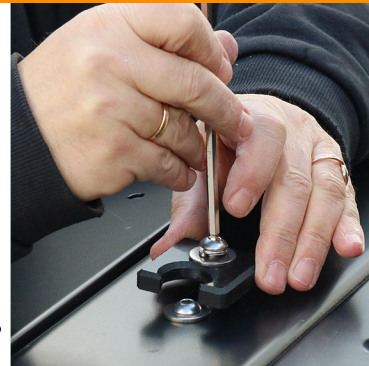
**6.**  
Ziehen Sie die  
Schraube mit  
einem Inbus-  
schlüssel fest.



**6a.**  
Drehen Sie die  
Einfädelschraube  
heraus.



**7.**  
Schrauben Sie den  
Abstandshalter mit  
der längeren  
Schraube fest. So  
verfahren Sie mit  
allen Befestigungen.



**8.**  
Eine Möglichkeit ist  
es die Bohrpunkte  
für die Alubox  
auszumessen.





**9.**  
Using the packaging cardboard as a template is much easier.



**10.**  
Cut the template about 1.5 cm smaller than the marked outline.



**11.**  
Put the template in the bottom of the box and mark your intended mounting position on the rack.



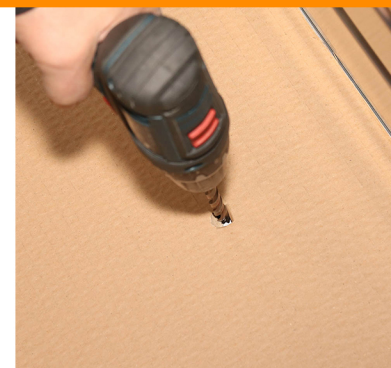
**12.**  
Position the template correctly on the CargoBear with screws attached.



**13.**  
Press the cardboard onto the screws to mark the drill holes.



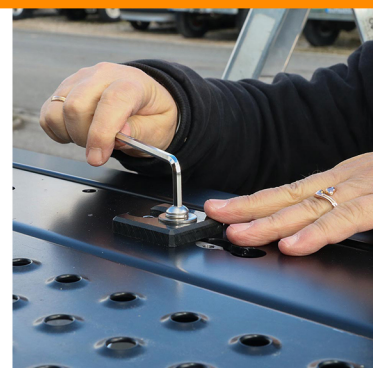
**14.**  
Anschließend die Schablone in die Box legen und an den Markierungen die Kiste bohren.



**14 a.**  
So verfahren Sie mit allen Markierungen.



**15.**  
Drehen Sie alle Schrauben der Abstandshalter wieder heraus.



**16.**  
Nun liegen die Abstandshalter lose auf dem Dachträger.





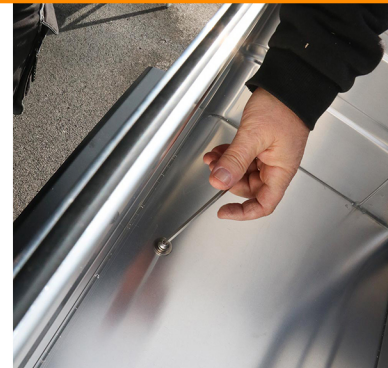
**18.**  
Setzen Sie die Box  
vorsichtig auf die  
losen Abstand-  
halter.  
Butylschnur auf die  
Scheiben wickeln.



**19.**  
Schrauben Sie nun  
die Alubox am  
Dachträger fest.



**20.**  
Alle Schrauben  
noch mal gut  
fest ziehen.  
**Fertig!**



**Achtung! Bitte prüfen Sie regelmäßig die Befestigung der Alubox!**